

CHANGER LE MONDE  
UN ÉLÈVE À LA FOIS



FÉDÉRATION DES PROFESSIONNELLES  
ET PROFESSIONNELS DE L'ÉDUCATION  
DU QUÉBEC (CSQ)

# LA PASSERELLE

## L'ACTION PROFESSIONNELLE

ACCOMPAGNER

COOPÉRER

CONSEILLER

DÉVELOPPER



## Prévoir la rentrée 2020

**A**u cours des dernières semaines, La FPPE a tenu plusieurs rencontres de discussions avec des groupes de professionnelles et professionnels en orthophonie, ergothérapie, psychologie, orientation scolaire, psychoéducation et orthopédagogie. Elle a également réuni des conseillères et conseillers pédagogiques, des travailleuses et travailleurs sociaux, ainsi que des membres travaillant en FP-FGA de différentes régions du Québec pour en savoir plus sur leur expérience professionnelle en contexte de pandémie et pour connaître les besoins, sur le terrain, en prévision de la rentrée scolaire de l'automne.

[Sophie Massé,](#)

Vice-présidente, FPPE(CSQ)

Le personnel professionnel a été impliqué dès le début de la crise auprès des élèves, leurs familles et auprès des équipes-écoles. Ils sont pleinement conscients des importants besoins notamment pour les élèves plus vulnérables. Nous souhaitons donc entendre leur point de vue et leurs solutions.

Cette expérience de partage entre collègues d'un même corps d'emplois, en plus d'avoir permis à la FPPE de recueillir plusieurs informations pour alimenter nos revendications politiques auprès du ministère de l'Éducation, ainsi que les prises de position médiatiques de la FPPE, a également contribué à briser l'isolement et réseauter les membres. Nous réfléchissons à la manière de poursuivre dans cette voie, via les outils technologiques qui sont maintenant à notre disposition et que nous avons vite intégré à nos pratiques.

Vous retrouverez dans ce numéro de la Passerelle les principaux constats dégagés lors de ces rencontres. Bien que les réalités soient différentes dans les différentes régions de la province, les membres partagent plusieurs préoccupations et ont vite fait consensus autour de certains éléments.

Sophie Massé,  
Vice-présidente, FPPE(CSQ)

# Un plan pour l'automne

**Marie-Eve Quirion,  
Conseillère en Action professionnelle, FPPE(CSQ)**

**Le 16 juin, le ministre Jean-François Roberge a rendu public son plan pour la rentrée de septembre prochain. L'ensemble des partenaires du réseau scolaire le pressait de faire un tel exercice, car le réseau a cruellement besoin d'une vision, de balises claires, de prévisibilité et de transparence.**

Des lignes directrices nationales doivent être bien définies, tout en laissant suffisamment de flexibilité dans la mise en œuvre pour que s'exercent l'autonomie et le jugement professionnel.

L'élément principal de ce plan est que l'école redevienne obligatoire pour tous les élèves. À défaut de nouvelles directives de la santé publique, tous les élèves seront à l'école. Des options de formation hybride (en présence et à distance) sont en revanche possibles pour les élèves de 4<sup>e</sup> et 5<sup>e</sup> secondaire, ainsi que pour les élèves de la formation professionnelle (FP) et de la formation générale des adultes (FGA).

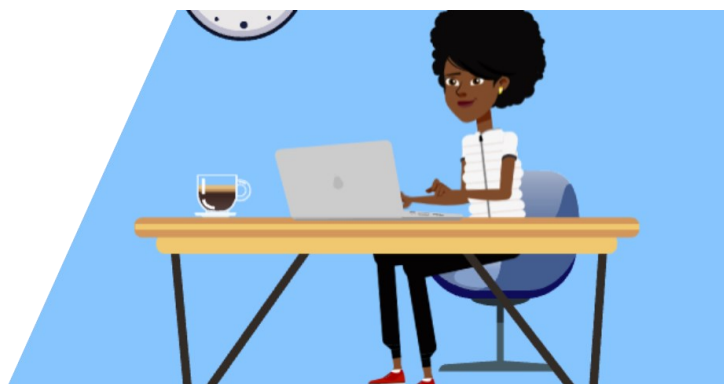


Marie-Eve Quirion,  
Conseillère en Action  
professionnelle, FPPE(CSQ)

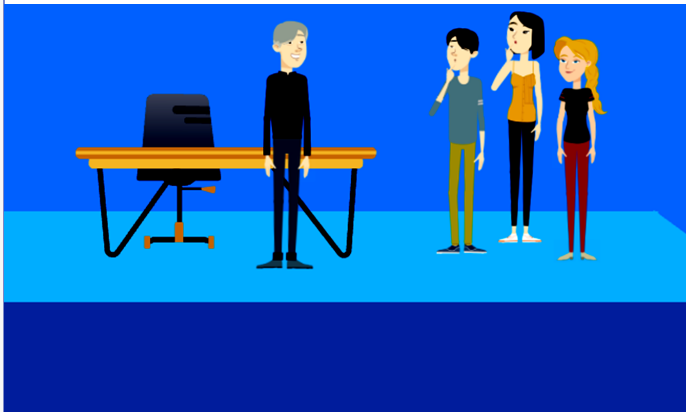


Dans ce document, le Ministère précise les règles de distanciation applicables et présente les principes directeurs pour les mesures de rattrapage, les aspects logistiques, les programmes particuliers et les cours optionnels, etc. En ce qui a trait aux élèves vulnérables, les indications nous semblent bien incomplètes. Il mentionne tout de même la nécessité de prévoir un protocole d'accueil et de déployer les services éducatifs complémentaires pour faciliter le rattrapage, l'accompagnement, le dépistage et l'évaluation des élèves, ainsi que la mise à jour des plans d'interventions et la collaboration MEES-MSSS.

Un aspect important du plan ministériel est la publication d'un protocole d'urgence. Le protocole précise les interventions qui relèvent des centres de services, des établissements et du ministère. Présenté à titre d'aide-mémoire, il donne des indications concernant la gestion, la communication, les ressources matérielles et informationnelles, les services éducatifs, le soutien aux EHDAA et aux étudiantes et étudiants ayant des besoins particuliers ainsi que le soutien en santé mentale et bien-être.



Les principes directeurs retenus par le Ministère dans son plan pour l'automne sont la bienveillance et la prudence; des directions ministérielles claires; de la souplesse dans le choix des moyens; l'équité; la concertation dans les décisions et la planification de toutes les éventualités. Espérons que ce plan, qui demeure à peaufiner, facilitera le travail des équipes-écoles à la rentrée.



## Où sont les élèves vulnérables ?

Dès les premières semaines de pandémie, plusieurs professionnelles et professionnels ont réalisé des suivis en urgence afin de venir en aide à des élèves de milieux fragilisés, pour lesquels on craignait, même à court terme, les impacts du confinement. Rappelons que le réseau scolaire agit comme filet social pour de nombreux enfants. Comme le lieu

d'intervention du personnel scolaire est l'école, rejoindre ces élèves est un réel défi.

[\[LIRE LA SUITE\]](#)

## Rattrapage et soutien aux élèves : besoin de services en présentiel

Cet automne, des périodes de consolidations des apprentissages, de mises à jour et de rattrapages sont à prévoir. À cet effet, plusieurs élèves auront besoin d'un soutien additionnel, entre autres en orthopédagogie. Il faut aussi prévoir des problèmes de comportements plus fréquents, d'où la nécessité de ressources supplémentaires, entre autres en psychoéducation. Les plans d'intervention devront être mis à jour et les élèves présentant de nouvelles problématiques devront être pris en charge, ce qui implique tout le personnel intervenant auprès des élèves HDAA. N'oublions surtout pas les besoins criants en services psychosociaux, ainsi que l'importance des services universels qui favorisent la socialisation et le vivre-ensemble.

Les membres, ayant participé aux rencontres de discussions de la FPPE, ont presque tous indiqué que pour soutenir les élèves (par des actions préventives, universelles ou ciblées), mais aussi le personnel enseignant et l'ensemble de l'équipe-école, les professionnelles et professionnels doivent pouvoir intervenir en présentiel. Plus que jamais, il faut assurer l'équité d'accès aux services professionnels, d'où la nécessité d'ajouter des ressources.

[\[LIRE LA SUITE\]](#)



Sophie Massé,  
Vice-présidente

Jacques Landry,  
Président

Jean Martineau,  
VPAA

*Le Bureau exécutif vous souhaite une très belle période estivale et de belles vacances. Reposez-vous, refaites le plein d'énergie et soyez prudents.*

## Sécurité, bien-être à l'école et santé mentale : en attente de réponses gouvernementales

Tous s'entendent sur l'importance de prendre soin de nos enfants. Entre la Commission Laurent et le Plan d'action en santé mentale en contexte de COVID-19, que prévoit le gouvernement pour le réseau scolaire public ? Le 9 juin dernier, le Conseil supérieur de l'éducation (CSE) a publié un rapport éclairant intitulé *Le bien-être de l'enfant à l'école : faisons nos devoirs*. Nombreuses sont les recommandations de ce rapport qu'apporte également la FPPE.

[\[LIRE LA SUITE\]](#)

## Outils technologiques et virage numérique

Qui aurait pu prévoir, le 12 mars dernier, que l'accès Internet deviendrait un des principaux services essentiels ? Comment justifier l'écart entre les réseaux scolaires public et privé en matière de virage numérique ? Au-delà de l'accès et des connaissances techniques des outils, qu'en est-il de l'accompagnement technopédagogique ? Avons-nous suffisamment appris de cette période de confinement afin de tout mettre en œuvre et d'assurer la continuité pédagogique à distance en cas de deuxième vague ? S'il ne prend pas nécessairement la forme prévue, le virage numérique dans le milieu scolaire est bel et bien enclenché.

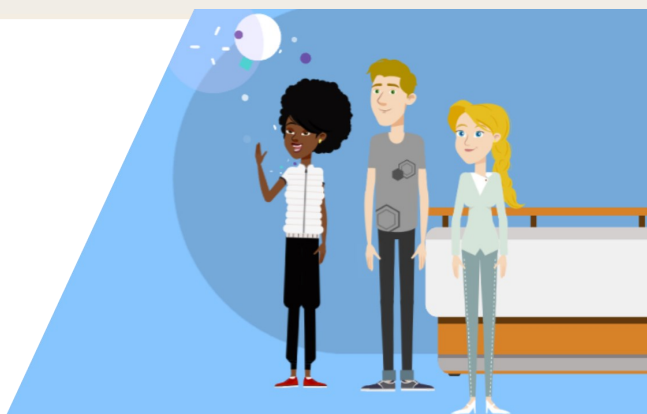
[\[LIRE LA SUITE\]](#)



## L'impact d'un projet d'avenir stimulant

Plusieurs experts relèvent déjà l'augmentation des risques de décrochage scolaire en raison de la pandémie. Nos membres veulent faire partie de la solution pour raviver la motivation nécessaire à la persévérance scolaire. Pensons aux adolescentes et adolescents laissés à eux-mêmes pendant plusieurs mois, aux élèves de la formation professionnelle (FP) pour qui les projets scolaires et professionnels ont été complètement chamboulés et aux élèves de la formation générale aux adultes (FGA), qui ont souvent dû surmonter des problématiques diverses ou des échecs scolaires par le passé. Retrouver la motivation, mais aussi les conditions favorables à la persévérance scolaire est tout un défi.

[\[LIRE LA SUITE\]](#)



## La socialisation fait partie de la mission de l'école

Il est opportun de se rappeler que la mission de l'école est non seulement d'instruire, mais aussi de qualifier et de socialiser. Le personnel professionnel s'inquiète de certaines dérives si, faute de temps, on n'en vient qu'à enseigner des savoirs essentiels. La mission de l'école et la notion plus large de la réussite éducative risquent de se perdre au profit de la qualification. Que restera-t-il des compétences transversales ?

Pour bien des élèves, la pandémie implique de vivre des deuils, qu'il s'agisse de la perte d'un être proche ou du deuil « de la vie d'avant ». L'impact du manque de socialisation ne doit pas être sous-estimé. Si certains élèves ont besoin de services professionnels individualisés, tous doivent bénéficier d'un environnement scolaire bienveillant. L'école doit demeurer un milieu de vie où les élèves vivent des expériences collectives, apprennent l'échange, le partage, la résolution de conflit... Bref, le vivre-ensemble. Et pour se faire, des services universels sont incontournables.

[\[LIRE LA SUITE\]](#)

## Faciliter les transitions scolaires

Pour plusieurs élèves, 2020 est une année de transition. La pandémie bouscule encore plus leurs plans : qu'il s'agisse de la première transition scolaire, du passage primaire-secondaire, des transitions vers la FP, la FGA, des programmes axés sur l'emploi, le collégial ou vers le marché du travail, ce sont des périodes charnières et transformatrices. Les périodes de transition nécessitent un accompagnement particulier pour favoriser la confiance, l'introspection et l'adaptabilité.

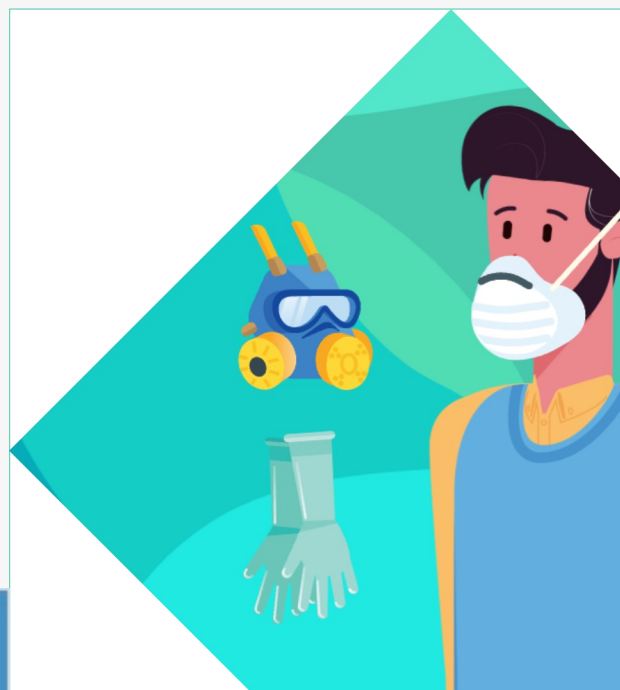
[\[LIRE LA SUITE\]](#)

Membres  
de la CSQ  
Nous  
sommes là  
pour vous.

En savoir plus



laPersonnelle



## Prendre soin du personnel et repenser l'organisation du travail

Les professionnelles et professionnels spécialisés en relation d'aide nous ont partagé leurs inquiétudes face à la souffrance de leurs collègues. Le personnel a vécu des moments de frustration et de crainte, mais surtout, plusieurs sont isolés, dépassés et démunis. Il est nécessaire d'augmenter le soutien offert au personnel scolaire.

En outre, en prévision de l'automne, il faut des balises claires de la santé publique concernant le télétravail et les mesures de protection. Certains de nos membres vont assurément nécessiter des aménagements pour poursuivre leur prestation en télétravail, notamment celles et ceux qui sont immunosupprimés ou qui ont plus de 70 ans. Les cas spécifiques ne doivent pas être déterminés de façon arbitraire par leurs employeurs. Nous avons besoin de normes claires de santé et de sécurité. Il en va de même pour l'accès et l'utilisation adéquate du matériel de protection et pour la clarification des modalités d'interventions permises.

[\[LIRE LA SUITE\]](#)



FÉDÉRATION DES PROFESSIONNELLES  
ET PROFESSIONNELS DE L'ÉDUCATION  
DU QUÉBEC (CSQ)

Téléphone: (514) 356-0505  
Télécopie : (514) 356-1324  
Site Web: www.fppe.ca

LA PASSERELLE  
Vol. 31 Numéro 3  
Juin 2020

Coordination de l'information :  
Sophie Massé et Marie-Eve Quirion  
Mise en page : Marie Fahmi