

# LA PASSERELLE

## TOUJOURS PRÈS TOUJOURS PROS

Changer le monde un élève à la fois



FÉDÉRATION DES PROFESSIONNELLES  
ET PROFESSIONNELS DE L'ÉDUCATION  
DU QUÉBEC (CSQ)



Centrale des syndicats  
du Québec

fppe.ca

Illustration: Valéry Lemay

Du 20 au 24 novembre 2023

SEMAINE DES PROFESSIONNELLES ET  
PROFESSIONNELS DE L'ÉDUCATION

# MOT DU PRÉSIDENT



JACQUES LANDRY,  
PRÉSIDENT, FPPE(CSQ)

## EN VOICI QUELQUES UNES...

- Seulement au centre de services scolaire Marguerite-Bourgeoys, il y a environ 90 postes vacants actuellement sur un peu plus de 500 au total de l'effectif pour le personnel professionnel;
- Une conseillère pédagogique en Outaouais nous disait qu'un peu plus du tiers des enseignantes qu'elle doit accompagner étaient non qualifiées. Elle n'est pas la seule;
- Sur la Côte-Nord, mais aussi ailleurs, les centres de services scolaires n'arrivent plus à attirer et à retenir les jeunes professionnel·le·s. Les démissions et les affichages se multiplient. Les postes vacants et les ouvertures créés par les départs à la retraite demeurent souvent sans titulaire;
- À Montréal particulièrement, où le parc immobilier tombe en décrépitude, les nombreux ingénieur·es et architectes perdent sans cesse l'expertise de leurs collègues qui quittent pour de meilleures conditions;
- En services d'aide, le nombre d'écoles à desservir se multiplie, tout comme les besoins des élèves. Il y aurait, au moment actuel, entre 600 et 1000 postes vacants seulement pour les psychologues, psychoéducatrice·eur·s et les orthophonistes.

Pourtant, chacun d'entre vous, contre vents et marées, continuez pourtant d'offrir des services « publics » de grande qualité, souvent à bout de bras. Heureusement que vous êtes là... « toujours près, toujours prêt·e et toujours pros ». Vous nous rendez fier·es, mais de toute évidence ce sera intenable à moyen et long terme, car plusieurs s'épuiseront.

Malheureusement, le gouvernement ne semble pas saisir l'ampleur de la problématique.

Ce n'est pas en offrant des services à l'extérieur de l'école, en recourant au privé, que notre société va arriver à bon port. Le meilleur soutien en milieu scolaire est évidemment fourni par tous ceux et toutes celles qui y vivent et y travaillent au

Cette année, le thème de la Semaine des professionnelles et professionnels de l'éducation est « Toujours près, toujours pros ». Dans un contexte d'explosion de besoins et de recherche de main-d'œuvre, je constate tous les jours votre apport essentiel et votre engagement à répondre aux besoins des élèves, de l'aide aux enseignant·es et de l'organisation scolaire et ce, que ce soit dans les services d'aide, les services pédagogiques ou encore les services administratifs.

Pourtant, les raisons de baisser les bras ne manqueraient pas. Nous avons récemment fait une tournée dans l'ensemble du Québec qui nous a permis de relever plusieurs situations fort préoccupantes et parfois dramatiques.

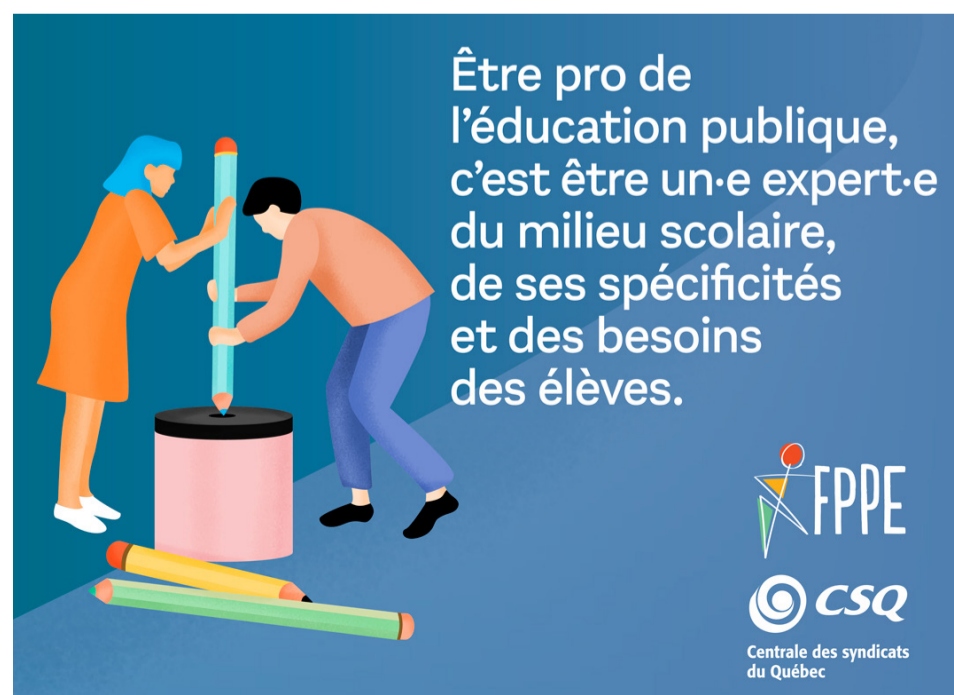
quotidien. Leurs solutions et interventions sont adaptées et de ce fait, hautement plus appropriées et efficaces.

Voici quelques thèmes qui nous sont chers et que nous proposons et défendons face au gouvernement, au ministère de l'Éducation et aux partenaires pour plus d'efficacité et qui vont au-delà du salaire offert:

- Revoir le financement et l'intervention en fonction des besoins réels des élèves plutôt qu'en termes d'organisation;
- Prévoir des seuils de service;
- Se doter d'un mécanisme de suivi des vacances de postes;
- Mettre sur pied des processus et du financement pour le travail en équipe multidisciplinaire;
- Permettre davantage de souplesse et de reconnaissance dans l'organisation du travail;
- Valoriser les services professionnels publics.

Tous nos emplois sont essentiels à la réussite des élèves et ils méritent davantage de gratitude et d'engagements publics. La FPPE en est convaincue.

Merci à toutes et à tous d'être là, « D'ÊTRE PRÈS ET D'ÊTRE PROS »!



Du 20 au 24 novembre 2023

# TOUJOURS PRÈS, TOUJOURS PROS

KARINE LAPIERRE,  
CONSEILLÈRE EN COMMUNICATION, FPPE(CSQ)

Cette année, la Semaine des professionnelles et professionnels de l'Éducation a pour thème « Toujours près, toujours pros ».

Les professionnel·les de l'éducation publique, ce sont plus de 12 500 membres de la Fédération des professionnelles et professionnels de l'Éducation, la FPPE (CSQ), qui ont à cœur de mettre leur énergie là où elle est la plus efficace pour véritablement répondre aux besoins des élèves : dans le milieu scolaire et dans le milieu de vie des élèves.

Bien qu'elles et ils soient, comme les scout·es, toujours prêt·es, c'est quand elles et ils sont PRÈS que les PROS en service direct<sup>1</sup> peuvent le mieux mettre leur expertise professionnelle à profit afin d'intervenir dans l'école, collaborer avec les enseignants, les directions d'écoles du primaire, du secondaire, de la formation générale aux adultes et de la formation professionnelle et avec les parents, pour favoriser la réussite.

C'est également parce qu'elles et ils sont PRÈS des élèves que les PROS en service administratif<sup>2</sup> connaissent les besoins particuliers et spécifiques au milieu scolaire et peuvent créer des milieux réellement favorables aux apprentissages.

C'est aussi parce qu'elles et ils sont PRÈS des élèves et ont une connaissance pointue des programmes éducatifs que nos PROS en service pédagogique<sup>3</sup> sont à même d'accompagner efficacement les enseignant·es dans leur développement professionnel.

Au final, c'est toute la société qui gagne à ce que nous leur permettons de faire leur travail le mieux possible, dans les meilleures conditions possibles.

## UN VISUEL MÉTAPHORIQUE

C'est la dessinatrice québécoise Valery Lemay qui a réalisé l'illustration de la Semaine des professionnelles et professionnels 2023.

Pour illustrer le thème « Toujours près / Toujours pros », elle a choisi de représenter les professionnel·les tout près de l'élève.

Elles et ils gravitent, interviennent et collaborent autour de l'élève, en façonnant un environnement favorable à ses apprentissages.

Chaque professionnel, grâce à son expertise unique, aide l'élève à faire germer en lui ou elle les graines de l'effort et de la curiosité, à trouver les outils qui favoriseront sa réussite, à tracer le chemin vers l'adolescent·e et l'adulte qu'il deviendra, puis à gravir les échelons pour regarder vers l'avenir avec optimisme et sérénité.



1 Agent·e de correction du langage et de l'audition, agent·e de réadaptation, agent·e de réadaptation fonctionnelle, agent·e de service social, animateur·rice de vie étudiante, animateur·rice de vie spirituelle et d'engagement communautaire, conseiller·ère à l'éducation préscolaire, conseiller·ère ou conseiller d'orientation, conseiller·ère ou conseiller en formation scolaire, conseiller·ère en information scolaire et professionnelle, conseiller·ère, érgothérapeute, orthopédagogue, orthophoniste ou audiologiste, psychoéducateur·rice, psychologue, travailleur·euse social·e.

2 Agent·e de développement, agent·e de gestion financière, analyste, architecte, attaché·e d'administration, avocat·e, conseiller·ère en alimentation, conseiller·ère en communication, diététiste/nutritionniste, ingénieur·e, notaire, traducteur·rice, traducteur·rice agréé·e.

3 Bibliothécaire, conseiller·ère en éducation spirituelle, religieuse et morale, conseiller·ère en mesure et évaluation, conseiller·ère pédagogique, spécialiste en moyens et techniques d'enseignement.

**Du matériel pour afficher ma fierté de faire partie des professionnel·les de l'éducation publique!**

Il est également possible de télécharger du matériel promotionnel aux couleurs de la Semaine des professionnelles et professionnels de l'éducation au : <https://www.fppe.ca/semainedespros2023/outils-graphiques/>. Qu'il s'agisse de fonds d'écran pour vos réunions sur Teams ou Zoom, de signatures courriel, de bandeaux pour les réseaux sociaux, tout est là pour vous permettre de vous afficher fièrement!

## PROJET DE LOI 23 : UNE AUTRE RÉFORME DE STRUCTURES ET DE GOUVERNANCE

Marie-Eve Quirion, Conseillère à l'Action professionnelle  
FPPE(CSQ)

Le gouvernement de François Legault n'a jamais été aussi impopulaire qu'en ce moment devant la force du Front commun, les pénuries de main-d'œuvre, l'effondrement des services publics et les tentatives de réformes en santé et en éducation qui sont dénoncées de toutes parts.

Le projet de loi 23, loi modifiant principalement la *Loi sur l'instruction publique et édictant la Loi sur l'institut d'excellence en éducation* (PL 23), s'inscrit dans ce contexte. Les parlementaires étudient actuellement ce projet qui suscite davantage de méfiance que d'enthousiasme chez l'ensemble des acteur-trices du réseau scolaire.

### PLUS DE POUVOIRS POUR LE MINISTRE

En plus de créer un nouvel Institut d'excellence en éducation (INEE) dont la pertinence et l'indépendance restent à démontrer, le PL 23 vise à centraliser davantage de pouvoirs dans les mains du ministre. Par exemple, le ministre se donne le droit de contester toutes les décisions prises par un organisme scolaire.

S'il est adopté tel que présenté, le PL 23 risque fortement d'être contesté par les commissions scolaires anglophones, qui ont d'ailleurs eu gain de cause dans leur contestation du projet de loi 40 (2020) qui transformait les commissions scolaires en centres de services scolaires. Le gouvernement du Québec porte présentement ce jugement en appel.

### FAIRE DES CHANGEMENTS SANS ANALYSER LES RISQUES

Le PL 23 propose des modifications législatives afin de faciliter la cueillette et l'utilisation des données. S'il y a consensus sur la nécessité d'améliorer l'accès aux données en éducation, il faut rester à l'affût pour maintenir les règles de confidentialité et considérer les risques de biais discriminatoires induits dans l'utilisation de certaines données.

Le PL 23 ouvre aussi la porte à l'élargissement de l'accès aux services éducatifs complémentaires offerts à distance. Différentes expérimentations sont vécues dans les milieux, mais à ce jour, il n'y a ni directives nationales ni connaissances issues de la recherche qui sont validées. Sans s'y opposer, la FPPE (CSQ) invite donc à la prudence. Nous croyons que le meilleur service demeure celui qui est offert dans le milieu de vie et de socialisation de l'élève.

### QUELLE VISION POUR L'ÉDUCATION?

De nombreux enjeux sont soulevés par ce projet de 75 articles, entre autres en lien avec la formation continue du personnel enseignant. La FPPE (CSQ) s'inquiète par ailleurs du virage ministériel entrepris dans lequel l'amélioration du taux de réussite devient la seule donnée qui semble vraiment compter.

Nous cherchons une vision, un projet de société, une action d'envergure mise en place pour favoriser le bien-être des élèves, l'équité et l'inclusion scolaire, mais en vain : le PL 23 n'apporte aucune réponse aux problèmes fondamentaux du réseau scolaire public.

Pour en savoir plus, nous vous invitons à consulter les documents suivants :

- ♦ Le mémoire de la FPPE(CSQ) : [L'expertise professionnelle : alliée indispensable pour comprendre et répondre aux besoins des élèves](#)
- ♦ Le mémoire de la CSQ : [Projet de loi no 23 : présage d'un appauvrissement en éducation](#)
- ♦ Le livre : [Le PL 23 et l'INEE : excellence ou standardisation en éducation ?](#)

## COLLOQUE DE LA FPPE : RÉSERVEZ LA DATE DU 30 MAI 2024

La FPPE (CSQ) organise un premier colloque hybride qui se tiendra le 30 mai 2024, au Centre des congrès de Saint-Hyacinthe et à distance.

Sous le thème «Prévenir, soutenir, faire grandir», le colloque vise à valoriser le rôle et l'expertise du personnel professionnel de l'éducation. Nous souhaitons que cette journée favorise la formation, la réflexion et les échanges entre professionnelles et professionnels.

Divers sujets seront abordés, dont l'évolution du rôle du personnel professionnel dans le milieu scolaire, les modèles d'organisation des services éducatifs complémentaires ailleurs au Canada, les défis de la collaboration en éducation et les impacts des transformations du monde du travail dans le réseau scolaire.

Une discussion avec Madame Régine Laurent et Monsieur Claude Lessard sur l'avenir de l'éducation, sous l'angle du bien-être des enfants, conclura l'événement.

Les inscriptions auront lieu à l'hiver 2024. C'est un rendez-vous à ne pas manquer!

## COUREZ LA CHANCE DE GAGNER!

La Personnelle<sup>1</sup>, l'assureur de groupe auto et habitation choisi par la FPPE-CSQ, vous donne la chance de remporter l'une des trois cartes-cadeaux de 250 \$ de La Forfaiterie!<sup>2</sup>

Pour participer, rendez-vous sur : <https://lapersonnelle.tirageclair.ca/fppenovembre>

Le concours prend fin le 27 novembre 2023, à 16h.

Des tarifs exclusifs avec un assureur de groupe qui s'y connaît!

La Personnelle offre un régime d'assurance de groupe auto, habitation et entreprise qui répond à votre réalité. Profitez de tarifs exclusifs, d'un service préférentiel et plus encore! Pour tous les détails, visitez [lapersonnelle.com](https://lapersonnelle.com) ou contactez La Personnelle au 1 888 476-8737.

<sup>1</sup> La Personnelle désigne La Personnelle, assurances générales inc. au Québec et La Personnelle, compagnie d'assurances dans les autres provinces et territoires. La marque La PersonnelleMD ainsi que les marques de commerce associées sont des marques de commerce de La Personnelle, compagnie d'assurances, employées sous licence. Certaines conditions, limitations et exclusions peuvent s'appliquer. L'assurance entreprises est offerte au Québec seulement.

<sup>2</sup> Trois prix d'une valeur totale de 750\$ à gagner. Certaines conditions, exclusions et limitations peuvent s'appliquer. Le concours prend fin le 27 novembre 2023, à 16h. Aucun achat requis. Le tirage aura lieu le 27 novembre 2023, à 16h05. Détails et règlement à <https://lapersonnelle.tirageclair.ca/fppenovembre>.

**CONCOURS exclusif**  
pour les membres de  
la FPPE-CSQ

Nous faisons tirer trois  
CARTES-CADEAUX  
La Forfaiterie de  
**250 \$** chacune!

**Participez**