



FÉDÉRATION DU PERSONNEL
PROFESSIONNEL DE L'ÉDUCATION
DU QUÉBEC (CSQ)

CHANGER LE MONDE UN ÉLÈVE À LA FOIS



Les ressources professionnelles en services administratifs : une expertise à protéger dans le réseau scolaire



Fédération du personnel professionnel de l'éducation (FPPE-CSQ)

SIÈGE SOCIAL – MONTRÉAL
9405, RUE SHERBROOKE EST
MONTRÉAL (QUÉBEC) H1L 6P3

BUREAU DE QUÉBEC
1091, BOUL. GRANDE ALLÉE OUEST
QUÉBEC (QUÉBEC) G1S 1E9

Les ressources professionnelles en services administratifs : une expertise à protéger dans le réseau scolaire

Saviez-vous que le réseau scolaire bénéficie de l'expertise de plus de 2 000 professionnel·les des services administratifs qui sont principalement rattachés aux services financiers, aux communications et technologies, ainsi qu'au service des ressources matérielles ?

Il y a 15 corps d'emploi professionnels associés aux services administratifs dans le réseau scolaire public : **agent·e de développement, agent·e de gestion financière, analyste, analyste spécialisé·e en informatique, architecte, attaché·e d'administration, avocat·e, conseiller·ère en alimentation, conseiller·ère en communication, conseiller·ère en ressources matérielles, diététiste/nutritionniste, ingénieur·e, notaire, traducteur·trice et traducteur·trice agréé·e.**

Les ressources professionnelles en services administratifs sont peu nombreuses en milieu scolaire. Selon les données ministérielles, en 2023-2024, il y avait 2 436 personnes, mais seulement 1 496,42 en équivalent temps plein (ETP), et ce, pour 15 corps d'emploi professionnels dans les 72 organismes scolaires du Québec ([MEQ, 2025](#)).

2 436

personnes en
2023-2024

1 496

équivalents
temps plein (ETP)

15

corps d'emploi
professionnels

Des rôles stratégiques

Doté·es de profils et de formations très recherchés sur le marché du travail, plusieurs professionnel·les des services administratifs sont membres d'ordres professionnels. Ils et elles sont habilité·es à occuper des postes stratégiques, à réaliser des analyses complexes et à travailler avec des données sensibles.

Dans le réseau scolaire public, il y a des normes strictes à respecter au niveau de la sécurité des bâtiments, de la sécurité informatique et de la comptabilité. Ces activités exigent du personnel ayant des compétences spécifiques, une éthique rigoureuse ainsi que la capacité d'agir et de trouver des solutions de façon rapide, stratégique et efficace.

Les professionnel·les des services administratifs jouent aussi un rôle clé en matière de conseil et de soutien aux cadres scolaires ainsi qu'aux directions d'établissement et directions adjointes.

Trois pôles d'expertise

Il y a trois principaux pôles d'expertise ou d'activités stratégiques pour lesquels le personnel professionnel est indispensable au sein des services administratifs du réseau scolaire : les ressources matérielles, les ressources en communication et technologies, ainsi que les ressources en administration et gestion financière.

1- Les ressources matérielles : pour assurer la sécurité et la qualité des bâtiments scolaires

- Plus de 50 % des écoles publiques sont en mauvais état ([La Presse, 2026](#));
- La gestion du plomb dans l'eau et la qualité de l'air font partie des « dossiers stratégiques » de la Fédération des centres de services scolaires du Québec ([FCSSQ](#));
- Le cycle de vie architectural de la majorité des écoles du Québec tire à sa fin : il faut prendre acte des besoins des élèves d'aujourd'hui dans les projets de rénovation et de construction pour offrir des espaces fonctionnels et de qualité qui favorisent la réussite éducative ([Schola - plateforme d'expertise en architecture scolaire](#)).

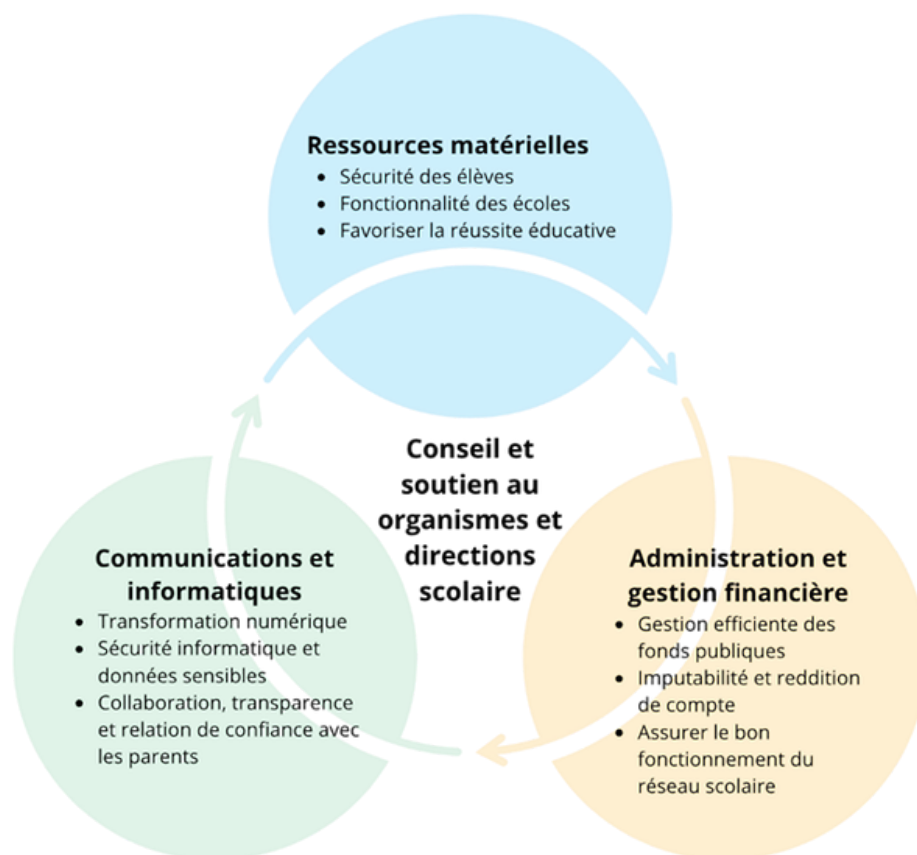
2- Les ressources en communication et en technologies : pour assurer la confiance, la transparence et la communication avec la population

- Le [gouvernement du Québec](#) s'inscrit dans la mouvance des données ouvertes pour favoriser la transparence, la redevabilité publique, l'utilisation de la technologie et de l'innovation. Les organismes scolaires doivent aussi y adhérer et se doter de ressources compétentes en la matière;
- Les besoins des organismes scolaires en matière de communication et de technologie évoluent très rapidement. Selon l'Association québécoise des cadres scolaires, dans le secteur des technologies de l'information (TI), les organismes ont désormais besoin de développeur·ses, d'architectes, de chargé·es de projet et de spécialistes de la sécurité. Une situation similaire s'applique en communication : analystes-stratèges numériques, d'affaires publiques ou de relations avec les citoyen·nes, gestionnaires de communauté, conseiller·ères graphiques et multimédias, etc. ([AOCS, 2023](#), p. 9)

3- Les ressources en administration et gestion financière : pour assurer une gestion efficiente des ressources publiques

- L'ampleur des budgets à gérer, la complexité des réglementations et mesures de redditions de compte exigées, ainsi que l'explosion des coûts dans certains domaines (dont les ressources matérielles et l'approvisionnement) exigent une grande expertise professionnelle pour assurer le contrôle des dépenses et une gestion exemplaire des fonds publics.
 - Le budget en éducation s'élève en effet à 164,7 M\$ en 2026-2027 pour « favoriser la réussite éducative des élèves », « combler les besoins urgents et temporaires d'espaces scolaires » et pour « renforcer l'attractivité de la main-d'œuvre dans le réseau de l'éducation ».
 - Le Plan québécois des infrastructures 2026-2036 prévoit des investissements de 23,5 G\$ pour le secteur Éducation ([ministère des Finances, 2026](#)).
- Pour éviter les fiascos budgétaires, les risques de collusion ou de corruption dans les projets publics, développer une expertise professionnelle interne est toujours l'une des principales recommandations des expertes, tel qu'évoqué dans les rapports des Commissions Charbonneau ([2015](#)) et Gallant ([2026](#)).

Figure 1 : Rôle stratégique du personnel professionnel des services administratifs scolaires



En somme, les professionnel·les des services administratifs jouent un rôle stratégique dans le réseau scolaire public. **Ces ressources interviennent dans des domaines névralgiques qui sont particulièrement sensibles aux dépassements de coûts, dont la construction et la transformation numérique.** Le réseau scolaire public doit demeurer maître d'œuvre de ses projets d'envergure, ce qui nécessite une forte expertise interne.

Le travail des professionnel·les des services administratifs assure le bon fonctionnement du réseau scolaire : les services administratifs, ce sont aussi des services aux élèves.

L'impact du gel d'embauche

Depuis novembre 2024, les directions de l'ensemble des organismes publics doivent suivre une directive gouvernementale et imposer un gel de recrutement. Dans le réseau scolaire, seuls les services administratifs sont affectés.

Pour comprendre l'ensemble des impacts du gel d'embauche, la FPPE et la CSQ ont sondé leurs membres. Les résultats d'un sondage démontrent que, selon le personnel professionnel des services administratifs, le gel d'embauche désorganise le réseau scolaire, nuit à la sécurité ainsi qu'à l'efficacité de la gestion et des opérations, en plus d'avoir des impacts sur le service aux élèves.

Les revendications de la FPPE-CSQ

La FPPE-CSQ recommande de :

- 1 Mettre fin à la politique de gel d'embauche du personnel administratif en milieu scolaire, particulièrement pour le personnel professionnel.
- 2 Valoriser le personnel professionnel des services administratifs en reconnaissant publiquement leur apport à la réussite éducative.

Pour en savoir plus, consultez les résultats du sondage [ici](#).